

《远去的路》教学设计

艺术与设计学院：李红

教学课题	《远去的路》	授课课型	新授课
授课教师	李红	授课时间	2024年10月14日
教材分析	《远去的路》是六年级美术教材中聚焦于透视知识的重要一课。教材通过丰富多样的图片，展示近大远小、近高远低、近宽远窄的视觉现象，引导学生理解透视规律，把立体空间表现在二维画面，提升造型表现力，衔接基础绘画与专业技巧，为后续复杂的创作打下坚实基础。		
学情分析	六年级学生已经具有一定的绘画基础和观察能力，但对专业透视原理仍然掌握不熟练。他们想象力丰富、好奇心强，日常绘画多凭直觉。部分学生画面常出现空间表达问题，亟需更加深入地学习透视知识，将生活中的视觉感知转化为科学的绘画表达，提升他们的美术表现能力。		
教学目标	知识与技能	学生能理解透视基本原理，掌握焦点透视中的近大远小规律，精准绘制含消失点、视平线的简单透视图，提升空间想象能力和造型能力。	
	过程与方法	学生经观察生活、模拟创作、赏析经典画面的学习过程，培养他们敏锐的观察力与空间想象能力；以透视原理为基础传达对生活的感受。	
	情感态度与价值观	感受透视增添的画面美感与真实感，激发对生活场景观察的热情和意识，增强创作自信。	
教学重点	深入并熟练运用近大远小、近高远低、近宽远窄的焦点透视规律。		
教学难点	能在绘画里正确运用焦点透视规律。		
教学方法	讲授法、示范法、讨论法、观察法、练习法		
教学准备	教具：PPT 课件、示范画，学具：教材和图画本等。		

教学过程	<p>(一) 游戏导入</p> <p>师：今天上课之前老师和同学们一起来一个互动的小实验，大家拿起一支笔，捂住自己的一只眼睛，同学们观察你们手中的笔和老师手中的笔那个更长呢？举手回答，好！这位同学你说说看？</p> <p>生：我手中的笔最长。</p> <p>师：对，你们的笔最长，老师手中的笔最短。那其实就是我们生活中常见的近大远小现象。那今天这节课呢，老师带领你们一起去发现生活当中类似这些现象。</p> <p>板书课题：远去的路</p> <p>(二) 讲授</p> <p>师：首先我们来看一个小动画，动画当中站在同一起跑线上的两辆小车，一辆车向前驶去，一辆车原地不动，那你们发现这辆汽车发生了什么样的变化呢？哪位同学来说说？</p> <p>生：向前驶去的那辆变小了，但是原地的那辆车还是原来的大小。</p> <p>师：那这是什么现象？</p> <p>生：近大远小的现象</p> <p>师：好，那我们再来看一个铁轨下的枕木，我们发现目前看到的枕木是不是每一个根长度都是一样的呢？当我们变换角度，你们发现枕木它发生了什么样的变化？</p> <p>师：你来说说？</p> <p>生：越靠前的枕木越宽，越靠后的枕木越窄。</p> <p>师：那这就是一种近宽远窄的现象。</p> <p>师：接下来我们再来观察一下，站在同一条水平线上的路灯高度是不是一样的呢？那我继续变换角度，路灯发生了什么样的改变呢？好，这位同学你来说说。</p> <p>生：路灯发生了近高远低的现象</p> <p>师：对，路灯呈现一个近高远低的现象。</p> <p>师：好，接下来老师要出示一张摄影图来考一考大家来，我们来看，这张摄影图片中，是否也存在我们刚刚发现的这几个现象呢？</p> <p>师：你来说说？</p> <p>生回答，师总结：（路—近宽远窄，路灯—近高远低，人物—近大远小）</p> <p>师：我们把这些现象统称为透视现象，那同学们，这种现象在绘画中应该如何表现呢？你们都知道吗？有没有同学知道的？接下来，老师要给同学们介绍这个方法。</p> <p>首先，我们在这个画面当中确定一条线，也就是我们拍摄中眼睛等高的一条线，我们将这条线叫做视平线；然后我们再来找找物体向外延伸的一条线，刚刚让同学们指出的这些线，我们将它延伸画出来，有一个相交的点，这些线就叫做消失线，而这一点，我们称之为心点，也是叫消失点。</p> <p>师：那接下来老师就想问问同学们，你们觉得心点、视平线是固定不变的吗？</p>
------	--

师：接下来让我们一起来探究

首先我们站在路的底端，如果我们站在视平线的下方，也就是我们站在低处去看的时候，视平线是在我们的上方，消失点会比我们的眼睛（视点）高；相反，会在我们的下方。那我们再来变换角度，我们现在站在路的左侧去看，我们看消失点在左侧还是右侧方向？（在右侧）。那我们再来变化，我站在路的右侧去看，消失点在哪边？（左边）

老师边示范草图边讲解。

师：好，通过这个小实验，我们发现我们的消失点和视平线会随着什么样的变化而变换呢？

师：好，这位同学你来说看，会随着什么变化而变换？

生：会随着眼睛观察的角度变化而变换。

师：非常棒！好请坐。的确，会随着我们观察的方向变换而变换。

师：好，接下来同学们进行一个练习，请同学们小组合作，认真讨论，找出你们桌面上图片的视平线、消失点、心点，然后用不同的笔借助尺子标记出来。然后每组选一名代表上来标记画出。

师：好，倒计时一分钟，各小组开始。（教师下去与学生互动观察）

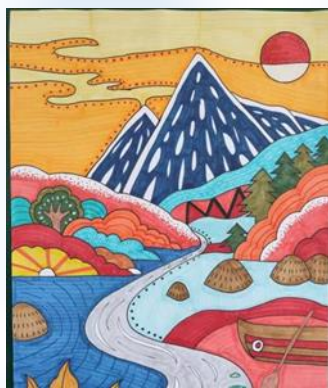
师：老师观察到第 X 组已经完成了，好，我们来看一下你们画的和老师找到的是不是一样呢？

老师及时总结并进行示范。

老师先示范，画的过程中，我再强调一下绘画步骤。首先确定视点的位置，根据视点的位置确定消失点并画出小路，接着，在路的两旁按照透视原理添加树木，画的过程中注意树木前后遮挡关系，最后调整细节。

教师展示拼贴风景写生和素描风景写生

展示 3 幅作品（拼贴，彩色，简笔）



(三) 巩固练习

挑选一个小组同学上台来制作一副大的拼贴画（3-4人），其他小组在座位上创作作业。

①设计以路为主题的一幅风景画，要运用我们刚刚学习的透视关系，对我们的画面进行一个处理。②合理的添加路边的景物。③作业内容形式多样，风景素描（或

	<p>线描)、色彩画,也可以是拼贴形式创作。</p> <p>教师巡回辅导(提示所有同学注意路的透视变化和前后遮挡关系)</p> <p>(四)评价与总结</p> <p>通过自评、同学互评和师评完成。教师在此基础上进行本课小结。</p>
	
<p>教学反思</p>	<p>采用游戏导入的方式,激发了学生的学习兴趣,让他们迅速地进入了学习状态。示范教学直观明了,帮助学生更好地理解了如何用透视原理。小组讨论让学生在交流中开拓思维,分享创意,学生对枯燥的透视原理也表现出了浓厚的学习兴趣。</p> <p>但实践运用时,部分学生在绘画过程中过于注重模仿,缺乏独立思考和创新。少数学生还存在找不准消失点与视平线,构图拘谨的现象。后续应强化练习,多设趣味实操,结合游戏竞赛来巩固知识;还可进一步丰富赏析作品,拓宽视野,为创作注入灵感,持续提升教学质量。</p>